

湖州师范学院

2015-2016 学年本科教学质量报告



二〇一七年一月

目 录

前 言.....	1
一、本科教育基本情况.....	1
（一）人才培养目标及服务面向.....	1
（二）专业设置与学科支撑.....	2
（三）在校学生情况.....	5
（四）生源质量情况.....	5
二、师资与教学条件.....	5
（一）师资队伍数量及结构.....	5
（二）教授承担本科课程情况.....	8
（三）教学经费投入.....	8
（四）教学用房及仪器设备.....	9
（五）图书信息资源与利用.....	9
三、教学建设与改革.....	9
（一）人才培养模式改革与实践.....	9
（二）专业建设.....	10
（三）课程建设与教改项目.....	10
（四）实践教学与创新创业教育体系建设.....	12
（五）学风建设.....	13
四、质量保障体系.....	14
（一）落实本科教学中心地位.....	14
（二）强化教学过程质量监控.....	15
（三）促进教师专业化发展.....	16
（四）实施本科专业评估.....	17

(五) 健全教学激励机制.....	17
五、学生学习效果.....	18
(一) 在校生培养情况.....	18
(二) 毕业生情况.....	18
(三) 毕业生对母校的满意度.....	20
(四) 用人单位对毕业生的评价.....	20
六、特色发展.....	21
(一) 深化校地共育, 协同培养卓越应用型人才.....	21
(二) 践行“明体达用”校训, 实施“君子之风”建设.....	22
(三) 坚持开放办学, 对外合作交流呈现新局面.....	24
七、需要解决的问题.....	26
(一) 教学管理信息化有待进一步加强.....	26
(二) 教师教育教学能力有待进一步提升.....	26

湖州师范学院 2015-2016 学年本科教学质量报告

前言

湖州师范学院是一所综合性的全日制普通本科高等学校。学校办学历史可追溯至 1916 年设立的钱塘道第三联合县立师范讲习所，1958 年开始高等教育。2005 年 11 月，学校以“良好”成绩通过了教育部本科教学工作水平评估。学校是全国“文明单位”、全国学雷锋活动示范点，是具有培养本科和硕士专业学位研究生层次学校、国家“卓越医生”和“卓越农林人才”教育培养计划项目试点高校、浙江省普通高校招生第一批录取学校。学校设有 14 个二级学院，6 所附属医院，1 所附属中学、2 所附属小学。现有本科专业 53 个，涵盖教育学、工学、农学、医学、理学、文学、经济学、艺术学、法学、管理学、历史学等 11 大学科门类，拥有 8 个省级一流学科、1 个护理学硕士专业学位点，2 个国家特色专业、1 个教育部专业综合改革试点项目、2 个教育部“卓越计划”项目。获国家级教学成果奖 3 项、省教学成果奖 17 项。获省科学技术一等奖 2 项。拥有 1 个国际联合实验室，1 个国家地方联合工程实验室，3 个省重点（工程）实验室。学校现有共享院士 2 人，国家“万人计划”1 人，国家教学名师 1 人，“长江学者”讲座教授 1 人，国家“千人计划”2 人，获国务院政府特殊津贴 9 人，全国优秀教师 4 人，南丁格尔奖获得者 1 人。

学校深入推进“校地共育”人才培养模式改革，构建顶层设计、课程优化、基地建设、绩效考核环节，推进产教融合、校企合作，精心打造卓越应用型人才培养品牌，人才培养质量全面提升。2016 届本科毕业生初次就业率为 96.45%，有 2/5 的学生考取了文教卫生等机关事业单位编制。学校实施国际化办学战略，融入国家“一带一路”建设，2016 年 6 月与阿塞拜疆语言大学合作举办的孔子学院成功揭牌，先后与 10 多个国家和港澳台地区的 40 多所院校和机构签署了交流合作协议，教育国际化水平显著提升。学校践行“明德达用”校训，实施“君子之风”建设，高素质的毕业生受到用人单位好评。

学校正按照习近平总书记在浙江工作期间来校视察时的指示——“因地制宜，体现特色，服务地方”，朝着建成有特色高水平区域性大学的目标迈进。

一、本科教育基本情况

（一）人才培养目标及服务面向

培养目标：坚持“有特色、高水平、区域性、应用型”办学定位，依托国家级教学名师等资源，充分发挥综合性高校学科优势，深化“校地共育”人才培养模式改革，培养卓越应用型人才。

服务面向：立足湖州、面向浙江，辐射长三角，为区域经济社会发展提供人才资源和智力支持。

（二）专业设置与学科支撑

学校共有 53 个本科专业，涵盖经济学、法学、教育学、文学、历史学、理学、工学、农学、医学、管理学、艺术学 11 大学科门类。拥有 1 个硕士专业学位点（护理学），2 个国家特色专业，1 个教育部专业综合改革试点项目，2 个教育部“卓越计划”项目，3 个省“十二五”优势专业，4 个省“十二五”新兴特色专业，9 个省级重点专业。专业结构合理，特色鲜明。

学校现有“十二五”省重点学科 5 个，“十三五”省一流学科 6 个，校重点学科 4 个，校特色学科 6 个。有 1 个国际联合实验室，1 个国家地方联合工程实验室，3 个省重点（工程）实验室，2 个省 2011 协同创新分中心；1 个省重点科技创新团队，1 个省级院士专家工作站；1 个省级重大科技创新服务平台。各级各类学科分层建设、分类发展，学科平台建设稳步推进，形成对专业建设和人才培养的有力支撑。

表 1 专业设置及学科、平台支撑

学 院	专 业	专业建设项目	学科与平台支撑
商学院	国际经济与贸易	省级重点专业、校专业国际化项目	市重点学科（应用经济学）、省级实验教学示范中心（商科实验教学中心）
	电子商务	校重点专业	
	市场营销		
	物流管理		
	财务管理		
	金融工程		
社会发展与管理学院	行政管理		省级实验教学示范中心（商科实验教学中心）
	历史学	校重点专业	
	旅游管理	校重点专业	
马克思主义学院	思想政治教育		市重点学科（马克思主义理论）

续表 1:

学 院	专 业	专业建设项目	学科与平台支撑
教师教育学院	小学教育	国家级特色专业、“十二五”和“十三五”省优势专业、省级重点专业	省 2011 协同分中心(浙江省卓越教师培养协同创新分中心)、市重点学科(教育学)、省级实验教学示范中心(教师教育实验教学中心)
	学前教育		
	教育技术学		
	应用心理学	校重点专业	
体育学院	体育教育	校重点专业	
文学院	汉语言文学	省级重点专业	“十三五”省一流学科(中国语言文学)
	广 告 学		
	新 闻 学		
	汉语国际教育		
外国语学院	英 语	省级重点专业	省级实验教学示范中心(外语语言实验教学中心)
	日 语		
	商务英语		
艺术学院	音 乐 学	“十二五”省新兴特色专业、省级重点专业	
	美 术 学		市重点学科(设计学)
	视觉传达设计		
	环境设计		
	产品设计		
	服装与服饰设计		
理学院	数学与应用数学	国家级特色专业、教育部专业综合改革试点项目、“十三五”和“十二五”省优势专业、省级重点专业	“十三五”省一流学科(数学)、“十二五”省重点学科(基础数学)
	信息与计算科学		
	物 理 学	省级重点专业	“十三五”省一流学科(物理学)、“十二五”省重点学科(粒子物理与原子核物理)、市重点学科(光学工程)、省级实验教学示范中心(物理实验教学中心)、省级虚拟仿真实验教学中心培育项目(现代物理虚拟仿真实验教学中心)
	科学教育		
	光电信息科学与工程	“十二五”省新兴特色专业	
	应用物理学		

续表 2:

学 院	专 业	专业建设项目	学科与平台支撑
信息工程 学院	计算机科学与技术	“十二五”省优势专业、 省级重点专业	“十三五”省一流学科（计算机科学与技术）、“十二五”省重点学科（计算机应用技术），市重点学科（信息与通信工程），省重点（工程）实验室（RFID 物联网技术实验室）、省级实验教学示范中心（电子信息实验教学中心）、国家级大学生校外实践教育基地（湖州多媒体产业园发展有限公司工程实践教育中心）
	电子信息工程	校重点专业	
	物联网工程		
	通信工程		
	电子科学与技术		
工学院	机械设计制造及其自动化	“十二五”省新兴特色专业	市重点学科（机械工程）、省级实验教学示范中心（电子信息实验教学中心）、国家级大学生校外实践教育基地（湖州多媒体产业园发展有限公司工程实践教育中心）
	机械电子工程		
	电气工程及其自动化		
	建筑学		
生命科学 学院	生物工程	校重点专业	市重点学科（生物学）、（生态学）、省级实验教学示范中心（生物实验教学中心）
	生物技术		
	化 学	校重点专业	市重点学科（药学）、省级实验教学示范中心（生物实验教学中心）
	制药工程		
	材料化学		
	水产养殖学	教育部“卓越农林人才教育培养计划”项目、“十二五”省新兴特色专业	“十三五”省一流学科（水产）、“十二五”省重点学科（水生生物学）；国际联合实验室、国家地方联合工程实验室、省重点（工程）实验室、浙江省院士专家工作站、省级重大科技创新服务平台（共建）、省级实验教学示范中心重点建设项目（水产养殖学实验教学示范中心）
	园 林		
医学院	护 理 学	省级重点专业	“十三五”省一流学科（护理学）、“十二五”省重点学科（护理学）、省级大学生校外实践教育基地（湖州市中心医院临床技能综合培训基地）
	口腔医学		
	临床医学	教育部“卓越医生教育培养计划”项目	

（三）在校学生情况

学校现有普通本科生 9855 人、普通专科生 732 人、硕士研究生 100 人、普通预科生 105 人、外国留学生 72 人、夜大（业余）学生 1702 人、函授学生 3339 人，折合在校生数 11902 人，全日制在校生数 10864 人。本科生占全日制在校生人数的比例为 90.71%；本科生中具有海外学习经历的学生数为 294 人，其中具有 1 个月以上的海外学习经历的学生数为 232 人，占 2.35%。

（四）生源质量情况

2015 年我校共有 49 个招生专业，其中一本招生专业 6 个、25 个专业设置 9 个大类招生。通过实行一本招生扩点增量、采用新生奖学金政策、“三位一体”招生改革政策等重要举措，生源质量明显提升。在浙江、上海、江苏、安徽、福建、山东、山西、吉林、湖北、湖南、陕西、河南、甘肃、内蒙古、贵州、广东、河北、江西、广西、四川、重庆、黑龙江、新疆、辽宁和天津 25 个省（市、自治区、直辖市）共招生 2435 人。第一批本科 505 人、提前批本科 183 人、第二批 1623 人、专升本 124 人，报到率为 98.73%。

表 2 2015 年投档线超批次线情况一览表

科类	第一批			第二批		
	2015 年			2015 年		
	投档分	省控线	超省控线	投档分	省控线	超省控线
理	611	605	6	519	428	91
文	629	626	3	555	472	83

二、师资与教学条件

（一）师资队伍数量及结构

1. 教职工数量

本学年学校共有教职工 991 人，其中专任教师 690 人，外聘教师 94 人，共有各类全日制在校生 10864 人，折合在校生 11902 人，生师比 16.15: 1。

2. 专任教师结构情况

专任教师中具有硕士学位以上的 594 人，占专任教师总数的 86.09%；具有研究生学历的教师 530 人，占专任教师总数的 76.81%；具有博士学位的 252 人（不含学校委培在读博士），占专任教师总数 36.52%；副高及以上职称人员 263 人，占专任教师总数的

38.12%；正高 86 人，占 12.46%。截止 2016 年 8 月，有 3 个月及以上出国（境）访学经历的教师 190 名，占专任教师总数的 27.54%，师资国际化水平得到较大提升。

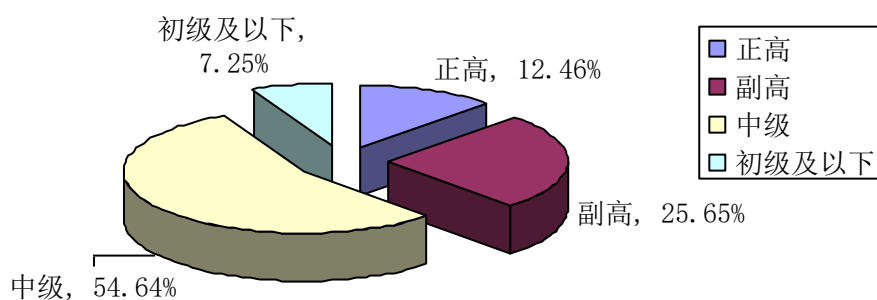


图 1 2015 年专任教师职称结构

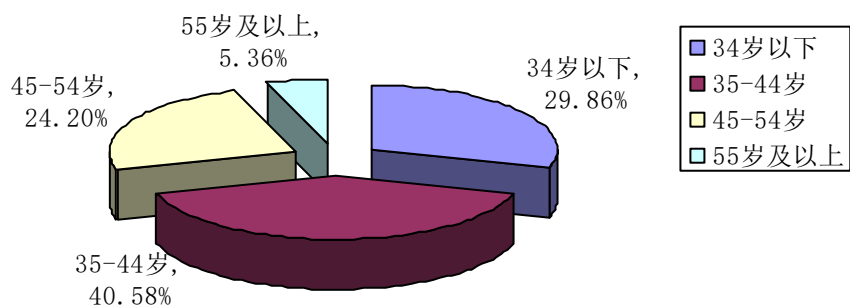


图 2 2015 年专任教师年龄结构

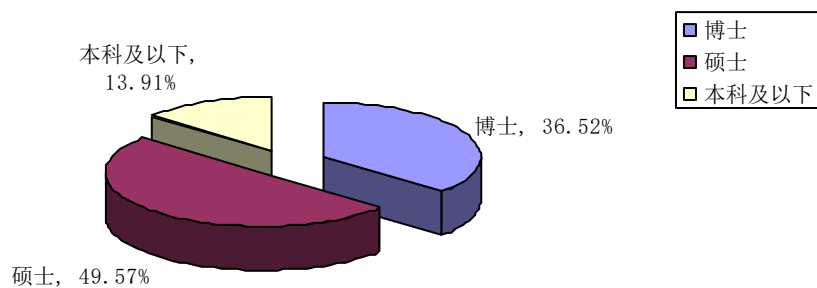


图 3 2015 年专任教师学历、学位结构

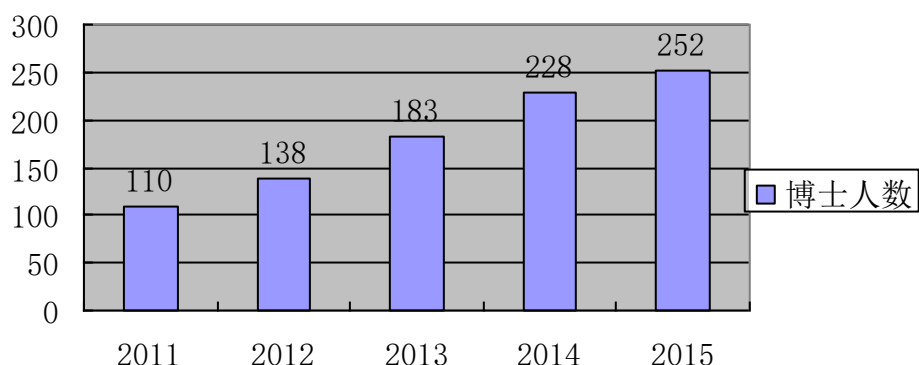


图4 近五年专任教师拥有博士学位教师人数

3. 优秀人才队伍情况

我校现有共享院士2人；国家教学名师1人；国家“千人计划”2人；国家“万人计划”1人；“长江学者”讲座教授1人；部级岗位科学家1人；浙江省“千人计划”3人；浙江省特聘专家1人；浙江省特聘教授（钱江学者）2人；省有突出贡献中青年专家4人；获国务院政府特殊津贴5人；全国优秀教师2人；全国百名“两课”优秀教师1人；南丁格尔奖获得者1人；省“151”人才工程重点资助培养人员1人，第一、二层次人选13人；省宣传文化系统“五个一批”人才2人；省高校中青年学科带头人23人；省（高校）优秀教师7人；省高等学校教学名师4人；省高等学校教坛新秀6人。湖州市“1112人才工程”学术技术带头人培养人员39人。省重点科技创新团队1个，省高校创新团队1个，省教学团队4个，市“365”优秀创新团队1个。



共享院士 麦康森



共享院士 谭建荣



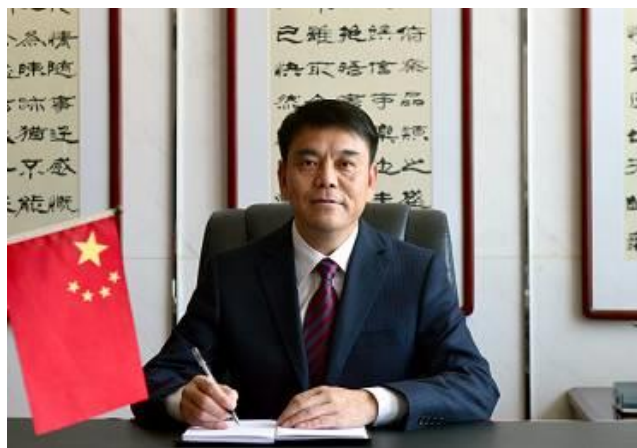
国家教学名师、国家“万人计划”刘太顺



国家、浙江省“千人计划”王福强



国家、浙江省“千人计划”车磊



省“突出贡献”中青年专家张立钦

（二）教授承担本科课程情况

本学年开设课程门数 2050 门，开设课程总门次 3704 门次，其中教授讲授本科课程 246 门次，教授讲授本科课程占课程总门次数的 6.64%，教授为本科生授课比例为 93.02%。

（三）教学经费投入

学校确保教学经费的投入，优化经费支出结构。2015 年学校教学日常运行支出 2850.85 万元，生均 2395.27 元，本科教学改革和建设的专项经费 585.50 万元。投入 1295 万元用于实验室建设，生均本科实验经费 318.51 元，生均本科实习经费 300 元。教学经费投入的逐年增长，有效改善了教学条件，促进了教学改革和建设，保证了教学质量。

（四）教学用房及仪器设备

学校现有教室 44410 平方米，图书馆 55579 平方米，实验室、实习场所 50164 平方米，体育馆 7496 平方米，行政办公用房 29782 平方米。全校教学行政用房总面积 198383.1 平方米，生均教学行政用房 18.26 平方米；其中实验室面积 46932 平方米，生均实验室面积 4.32 平方米。本学年全校仪器设备台件数达到 16378 台（套），总金额 12888.31 万元，当年新增教学、科研仪器设备资产值 2908.63 万元，新增教学、科研仪器设备占比 29.15%；生均教学科研仪器设备值达到 10828.69 元。

（五）图书信息资源与利用

学校图书馆现有西校区沈左尧图书馆和东校区图书馆 2 座馆舍。拥有古籍文献、民国文献、东方英语语言文学文献及港台作家文学书库等特色馆藏。2016 年学校图书馆馆藏纸本图书 119.06 万册，生均 100.03 册；电子图书 169.91 万册，电子期刊 1.09 万种。2016 年新增图书 9.12 万册，生均 7.66 册；新增电子图书 65.98 万册，新增原版特色图书近 2 万册。订购有中国知网、万方数字化期刊与博硕论文、Springer-link 等中外文数据库 39 个，自建《湖州历史人物研究数据库》《湖州师院图书馆古籍电子库》等特色数据库。当年本科生借阅图书 9250 人次，借阅量 111771 册。

学校建成网络信息点 37000 多个，无线 WIFI 点 2000 多个，实现校园网全覆盖。建成“数字化校园”平台，实现业务系统与“数字化校园平台”的集成。

三、教学建设与改革

（一）人才培养模式改革与实践

1. 深化人才培养模式改革

改革人才培养方案。按照应用型高校建设要求，以大类招生改革为契机，构建以通识教育为基础的宽口径专业教育体系。增加选修课学分，提高人才培养方案的弹性和灵活性。建立“通识课程+大类基础课程+专业核心课程+开放选修课程”的模块化课程体系，促进通识教育、专业教育与自主发展有机结合。

改革人才培养模式。出台《关于深化校地共育人才培养模式改革的实施意见》，以校地共育、产教融合为主线，创新政府机构、行业企业和学校共同参与人才培养机制体制，强化实践基地建设，优化实践教学体系，建设“双师双能型”教师队伍，共建教师发展学校，构建校地共育发展联盟，培养卓越应用型人才。

2. 扩大学生自主选择空间

贯彻落实《浙江省普通高校学生转专业的指导意见》，出台《湖州师范学院本科生转专业实施办法（试行）》，加大转专业力度，实施专业分流制度，推进双学位、辅修等项目，提高学生自主选择权，提供多元化成才空间。2016 年，学校对 825 名大类招生的学生进行专业分流，将 7 大类学生分流至其相应的 20 个专业学习，184 人转专业；94 人获得辅修专业证书，91 人获得辅修学位证书。本学年我校接收 10 名交换生，33 名交换生赴清华大学、上海外国语大学、苏州大学、浙江师范大学学习。

（二）专业建设

1. 优化专业结构

根据区域经济社会发展和产业需求，重点打造教师教育、现代农业、医学和健康、新能源和新材料、先进装备制造业、电子和信息技术、现代服务业、文化传播和创意专业群，形成地方急需、优势突出、特色鲜明的专业集群。2016 年新增金融工程、建筑学 2 个专业。对接国家“一带一路”战略，积极申报俄语专业。

2. 打造品牌专业

遵循“创新机制，整体推进；凸显优势，构筑品牌”的原则，做精师范类专业，培育“卓越教师”项目，突显师范优势；做特水产养殖学和护理学专业，构筑特色品牌；做强国家特色专业和省级优势、新兴特色专业，服务区域经济社会发展。推进教育部“卓越医生教育培养计划”和“卓越农林人才教育培养计划”项目实施，发挥“卓越计划”项目对我校人才培养的引领和辐射作用。

3. 推进专业评估和专业认证

以专业评估和专业认证为抓手，引导专业特色发展，全面提高专业建设水平。出台《湖州师范学院专业评估实施办法》，开展 44 个本科专业的评估工作，构建专业动态调整机制、优化专业结构，增强专业的竞争力。根据专业认证标准，扎实推进医学和工科类专业的认证工作。

（三）课程建设与教改项目

1. 课程资源建设

本学年开设课程门数 2050 门，开设课程总门次 3704 门次；选修课学分占总学分比例：文科 24.94%，理科 32.12%，医学类五年制专业 40.16%；实践教学学分占总学分比例：文科专业 16.90%，理工科专业 26.17%。学校对于招生规模比较大的专业，基础课采用大班教学，规模一般为 90 人；专业课目前采用分班教学，规模一般为 45 人。

实施学校《课堂教学创新行动计划》，加强课程建设，提升课程品质。现有国家级精品课程 2 门、精品资源共享课 2 门，省级精品课程 25 门、精品在线开放课程 4 门，校级精品课 78 门、精品资源共享课 21 门、精品视频公开课 1 门、双语教学示范课 9 门、精品在线开放课程 10 门。出台《通识教育核心课程建设实施办法》，本学年立项建设通识教育核心课程、专业核心课、新生研讨课、精品在线开放课和创新创业课程等 106 门，开出通识选修课程 161 门。积极推进互联网+数字化教学资源平台，引进超星等课程资源，利用互联网、虚拟仿真、云计算等数字技术，为翻转课堂教学、混合式教学、实体与虚拟相结合的实验教学等多元化教学提供条件。

表 3 2015-2016 学年本科教学情况一览表

课程教学基本指标	数 据
全校开设课程总门数/门次	2050/3704
选修课学分占比	24.94%（文科）、32.12 %（理科）、 40.16%（医学类五年制专业）
实践教学分占比	16.90%（文科）、26.17%（理工科）
教授主讲的课程门次占比	6.64%
主讲本科课程的教授占教授总数的比例	93.02%
班额比例（课堂教学规模）	少于30人：15.51% 31人到60人：61.95% 61人到90人：14.09% 大于90人：8.44%

2. 教材建设

根据学校《教材建设管理办法》，明确教材建设原则和教材建设经费管理，规范重点建设教材立项和管理流程，使教材建设工作有章可循。至 2015 年，学校有国家级规划教材 1 部、省级重点建设教材 14 部、校级重点建设教材 19 部。

3. 教改项目

截至 2016 年 6 月，学校立项校级教学改革项目 711 项，其中 2016 年新增 44 项。已立项校级教学模式改革试点课程 112 门，其中 2015 年新增试点课 20 门，示范课程总数达 13 门，在改革课堂教学方式、培养学生自主学习能力和多样化考核方式等方面发挥了积极示范作用，也为浙江省课堂教学改革项目的推荐打下了扎实的基础。年度立项浙江省高等教育教学改革项目 12 项（2015 年新增 6 项）、浙江省高等教育课堂教学改

革项目 30 项（2015 年新增 15 项）。

（四）实践教学与创新创业教育体系建设

1. 实践教学建设

完善实践教学体系。科学设计实践教学环节，增加综合性、设计性实验项目，逐步提高实践性、创新创业性课程数量和修读学分，确保人文社科类专业实践学分占总学分比例达到 15%，理工类达到 25% 以上。建立科学的实践教学评价指标体系，制定《湖州师范学院师范生教育能力训练与考核方案》。推进学生学历证书和职业资格证书“双证书”制度，强化实践能力、职业能力、创新能力培养和职业资格衔接，促进实践教学与理论教学的有机统一。

加强实验室建设。学校现有省级实验教学示范中心 6 个，水产养殖实验教学中心于 2015 年获批“十二五”省级实验教学示范中心重点建设项目。争取中央、省财政资助 1919 万元，主要用于小学全科教师培养、财务管理、临床医学、淡水名优水生动物苗种繁育、建筑设计技术、食品药品安全分析等相关实验室和综合训练平台建设。完善实验室管理制度，制定大型仪器共享实施细则等 6 个文件。深化实验室绩效考核与评价，推进实验室分类管理与考核。

加强实习基地建设。学校以社会和行业需求为导向，以产学研结合为主线，增加实践教学环节比重，不断完善实习管理机制，出台和完善针对实习实训的系列文件，加大基地建设力度。学校有 1 个国家级实践教学基地、2 个省级实践教学基地，每年可以容纳 17 个专业的 1300 余名学生。建有各类实习教学基地 169 个，教师发展学校 95 所，为学生实践实习打造稳固有效的平台，学生的综合素质和能力得到了锻炼和提高。

2. 创新创业教育体系建设

学校成立创新创业学院。建立创新创业教育指导中心、创新创业课程研发中心、创新能力训练中心及创业指导服务中心等四个中心，构建“一园一街一楼多点”创新创业平台。探索 3 + 1 创新创业教育改革模式，加强创新创业课程研发，建立学分积累与转换制度，建设校内外结合、专兼结合的创新创业导师队伍，提升教师的创新创业指导能力；加大创新创业实践平台建设，举办各类学科竞赛、科技创新、创意设计活动，构建第一、第二、第三课堂相结合的创新创业实践训练体系；提供完善的创业指导服务体系，设立创业孵化基金，营造浓厚的创新创业文化氛围，着力提升学生的创新创业能力。

加强大学生创新创业训练。学校以大学生科研训练计划、专业技能训练计划和学科竞赛为抓手，充分发挥实验室、学科竞赛基地的作用，将学生专业技能训练、学生科研、

学科竞赛、实验室开放项目等有机结合，实施本科生导师制，吸收学生参与教师科研项目，培养学生的创新创业能力。2015 年学生获学科竞赛国家级一等奖 3 项、二等奖 3 项、三等奖 10 项，省级一等奖 16 项、二等奖 30 项、三等奖 42 项；获批国家级大学生创新创业训练计划项目 15 项，获得浙江省新苗人才计划项目立项资助 31 项；立项校级大学生创新创业科研训练项目 172 项，校级大学生实验室开放项目 91 项；2016 年学生公开发表论文 155 篇，其中一级期刊论文 4 篇，核心期刊论文 2 篇，会议收录论文 5 篇；有 40 项学生专利被授权。

做好毕业设计（论文）过程管理。细化毕业设计（论文）的教学环节，加大毕业设计（论文）的规范建设和执行力度，切实推进本科生毕业设计（论文）的网络化、信息化管理，组织毕业设计（论文）自查工作，提高本科生毕业设计（论文）的整体质量。继续对本科生毕业设计（论文）进行重复率检测工作，做好资料的收集、整理和归档工作。

（五）学风建设

1. 加强学风建设，完善学生学业支持体系

以学校教学与学风建设专题会议召开为契机，针对学风建设中存在的问题，拟定学风建设实施方案；落实领导干部听课制度，深入了解学生课堂学习情况，强化班级优良学风养成；加强考风考纪教育，指导各学院召开主题班会，开展学生考试诚信承诺书签订活动，帮助学生树立自尊自爱、自省自律、诚信做人的信念；全面实施学籍预警制度，加强专业教师、辅导员、班主任与家长、学生之间的学业沟通，对学生上课、自习、考试等方面进行帮助督导，及时预警，有效干预；实施学长制、“新生之友”制等学习帮扶制度，为学生学业修习提供帮助与指导；逐步探索完善协同育人机制、社团学分制、社会实践与志愿服务协同机制以及第一、第二、第三课堂协同机制等，进一步提升学生自主学习意识，促进学生建构完整的专业知识体系。

2. 完善学生综合测评与奖助体系，促进学生全面发展

本学年，学校共评选各类奖助学金 2602 人：其中国家奖学金 18 人，国家励志奖学金 310 人，学校校长奖学金、特等奖学金、一二三等奖学金 1989 人，各类社会奖助学金 285 人。另外学校还涌现出省级优秀毕业生 108 名，校级优秀毕业生 418 名。完善助学育人体系，发放资助金 759.52 万元，其中发放国家助学金 370.5 万元，各类社会奖助学金 53.15 万元，临时困难补助 32.4 万元，为 2196 人次学生发放勤工助学报酬 112.49 万元；就学地国家助学贷款提供资金 14.685 万元；生源地助学贷款提供资金 250.075 万

元。全校 1266 名经济困难学生 100% 得到资助。

四、质量保障体系

（一）落实本科教学中心地位

1. 学校党委行政高度重视教学工作

突出人才培养工作的中心地位。党委行政召开专题会议推进教学工作，本学年党委、校长办公会研究教学工作 18 次。召开教学与学风建设工作会议，出台《深化校地共育人才培养模式改革的实施意见》等人才培养制度 16 项。校党委行政领导班子专题学习《浙江省高校课堂教学创新行动计划（2014—2016 年）》《关于切实加强高等学校学生学业指导和管理的意见》《关于落实和扩大普通高等学校专业设置管理权的指导意见》和《省教育厅关于深化教师教育改革的实施意见》等文件，把握教育改革方向。学校将专业评估列为 2016 年度教学的重点工作，并将《“校地共育”协同培养应用型人才路径研究》和《关于我校一二三课堂协同发展机制研究》列为 2016 年校领导重点调研课题。

校领导通过“书记校长话成才”“我与校长有个约会”“从游茶约”等活动，与学生共话师院精神，帮助学生成长成才。本学年校领导分赴 14 个县市的 40 所学校了解和指导实习工作。实施领导听课制度，本学年校领导听课 55 节。建立“七个一”联系师生制度、书记校长信箱制度，多渠道了解广大师生的生活、学习、工作状况。

高度重视大类招生后的人才培养工作。学校领导就大类招生后如何加强教学和管理工作进行专题研讨。一是把握好课程体系、教学方式方法和实习实训环节三个重点，精心设计通识教育、大类课程和专业课程三类课程体系，积极探索教学方法，重视实习实训环节，着力提升学生实践创新能力。二是把握好教师和专业分流两个难点，最大限度地满足学生的专业自主权，做好学生专业选择的指导工作。三是把握好制度建设这个着力点，包括生均拨款制度、基层教学组织构建、课程管理制度、专业分流制度、班级管理制度、教学管理运行制度、专业选择指导制度、党建衔接制度等。

深化教师教育改革工作。召开教师教育改革推进会，提出学校要高举“教师教育”旗帜，深化教师教育改革，凸显我校教师教育特色。出台《湖州师范学院关于深化教师教育改革的实施意见》，组建教师教育专家委员会，成立教师教育管理办公室，推进教师培养模式改革，加强教师教育队伍建设，提升教师教育专业和课程建设水平，建立教师教育服务基础教育、与中小学协同培养机制，强化师范生技能训练，重视师范文化建设等。学校每年投入 400 万元用于相关建设。

专题研究实验室建设情况。校党委班子成员考察了 4 个学院的 24 个实验室，梳理学校近五年实验室建设的投入情况、建设成果和使用效益，分析了存在的问题，制定了改进对策。一是成立实验室建设与管理处，统筹规划和建设教学与科研实验室；二是重视实验室建设的顶层设计，加大基础性实验室建设力度；三是加大实验室建设的投入力度，为培养应用性人才、鼓励学生考研打好基础；四是加强实验室管理，真正体现以学生为中心和服务地方的职能。

2. 实施教学与科研工作等效评价制度

学校领导班子积极探索教师分类评价、分类管理，逐步形成竞争择优、能上能下，优秀人才脱颖而出的用人机制。教师岗位设置与聘任、专业技术职务评审分教学科研并重型、教学为主型、科研为主型、社会服务与推广型四个类型，调动和激发广大教师的积极性和创造性，实现个性化发展。学校执行教学与科研等效评价制度，落实教学、科研工作等效评价。学校《岗位绩效工资实施办法（试行）》规定“实施教学、科研基本工作量等效评价机制”，绩效工资分配实行分类考核、总量核算、相互打通原则，并附有教学、科研工作量等效评价的具体操作办法。

（二）强化教学过程质量监控

1. 教学质量保障体系建设

加强基层教学组织建设。学校出台《基层教学组织管理办法》，以专业（系）、课程（群）或教学团队等形式组建柔性灵活的基层教学组织。严格执行基层教学组织的教研制度、听课制度、答疑制度和考评制度，增强基层教学组织活动的实效性，履行基层教学组织在教学运行与教学建设、促进教师教学成长与发展、推动教学研究与改革等方面的职责。

加强教学督导队伍建设。学校建有校、院两级督导委员会。2016 年出台《教学督导委员会工作规程》，调整充实教学督导委员会，建设教学督导网站，强化教学督导工作。

健全本科教学管理制度建设。学校出台《学生转学工作实施办法》等教学管理制度 16 项，为规范教学管理活动提供制度保障。

2. 日常监控与运行

严格执行校院两级领导听课制度，本学年领导干部听课累计 906 节。实施校院两级督导制度，教学督导深入课堂教学、实验教学、毕业（论文）设计、实习实践、课程考核等教学环节，进行督教、督管和督学，编制《教学督导简讯》4 期。开展期初、期中、期末教学检查，召开教师和学生座谈会，倾听教师心声和学生诉求。实施学生

信息员信息报送制度，及时采纳合理化建议。

开展课堂教学质量评估。学校每学期组织本科课堂教学质量学生评价，其结果作为教师教学业绩考核中教学效果评价的主要依据。按年度开展教师教学工作业绩考核，考核内容主要包括教学工作量、教学效果、教学建设与研究等三部分。考核结果作为教师评奖、评优、聘岗、职称评定的重要依据。开展二级学院教学与实验室工作考核，通过对学院教学与实验室工作考核和评优，明确各学院教学工作目标，强化责任意识，促进学院重视本科教学工作，不断提高教育教学质量。

开展教学专项检查。2015 年对新办专业、校精品课程、精品资源共享课、双语教学示范课程、人才培养模式改革实验区、校地合作办学基地和专业国际化项目等共计 48 个项目进行了年度检查或验收工作。

3. 规范教学行为

加强师德师风建设，强化职业理想和职业道德教育，严守教育教学纪律和学术规范，以良好师风带动良好校风学风的形成。扎实做好教学常规建设，强化教师“课堂第一责任人”的主体意识，严格维护课堂教学秩序。强化学生课堂行为规范，将课堂表现与学期成绩评定挂钩。严格考试管理，积极推进教考分离，健全试卷分析和抽查制度。完善学业预警和退学制度。

（三）促进教师专业化发展

1. 进行教师教学能力培养体系的研究

教师是办学之本。学校积极发挥师范院校注重教学规范养成和教学基本功培养等优势，探索支撑各类教师教学能力的提升路径，构建教师教学能力培养的协同工作体系，为教师教学提供专业化、个性化发展服务，形成“多维度广协同”教师教学能力培养体系和“三阶段四协同”青年教师教学能力发展模式，有效提升教师教学能力，全面提高教学质量，并辐射到师范生和中小学教师。“面向应用型高校教师教学能力体系及提升路径的研究与实践”获浙江省 2016 年高等教育教学成果二等奖。

2. 分层开展全校专任教师培训工作

校教师教学发展中心针对不同类型教师设计多样化、专项性的培训菜单。本学年，中心多形式开展新入职教师教学技能培训，通过讲座沙龙、在线学习、教学观摩等形式，培训新教师 32 人。针对“中青年教师卓越教学能力培养班”学员继续开展名师讲坛、名师指导、公开课互评、外出教学交流等形式的专门培养，培养期结束后，开展学员汇报展示活动。创设卓越班成员与校外同行充分交流的机会，同时汇编宣传册，进行成果展

示。中心精心设计教学能力、技巧提升和理念更新等专项培训，本学年累计举办名师讲坛 3 场，专题讲座、教学沙龙、研讨 12 次。

3. 认真执行青年教师助讲培养制度

认真执行学校《青年教师助讲培养制度实施办法》，选择教学经验丰富、治学态度严谨的高级职称教师与青年教师进行为期一年的一对一“师徒培养”，促进青年教师职业素养的养成、教学水平的提高及科研能力的提升。本学年，学校参加“师徒培养”的教师共有 30 对。培养对象平均培训课时数达到 172 学时。青年教师助讲培养参与率与合格率均达到 100%。评选出优秀学员、优秀指导教师各 6 人，优秀率 20%。

4. 全面开展教师教学技能竞赛

组织教师参加国家级、省级、校级各类教学竞赛。通过教学比武，赛前辅导和点评，赛后反思与总结，教师教学技能得到切实提高。本学年，我校教师获浙江省高等学校第九届青年教师教学技能竞赛奖 3 项，其中一等奖 1 项。获全国多媒体课件大赛二等奖 1 项，省教育技术成果评比二等奖 1 项。第一届（2015）全国高校数学微课程教学设计竞赛华东赛区一等奖 1 项，二等奖 2 项。

5. 举办全省教学创新研讨活动

2016 年 6 月，学校举办“国家教学名师专题报告暨教育教学创新研讨活动”，邀请国家级教学名师来校交流，来自浙江工业大学、浙江海洋大学、嘉兴学院、宁波工程学院等多所高校的 40 余名领导、同仁及我校教师共 130 余人参加。研讨活动分创新创业公开课、课堂教学模式改革研讨交流、微课示范三个会场进行，由我校创新创业教育导师、中青年教师卓越教学能力培养班代表、浙江省青年教师教学技能竞赛一等奖获奖者作汇报交流和教学展示。本次研讨活动促进了教学方法创新和教学模式改革，搭建了校际交流学习平台，推进了教师的专业化发展。

（四）实施本科专业评估

学校出台《本科专业评估实施办法（试行）》，以专业自我评估、自我检验、自我改进为主，开展专业评估。分教师教育类、文经管艺类、理工农医类三大类，邀请校内外专家 36 人对 44 个专业开展评估。评估报告及时反馈学院，由学院制定专业整改方案与清单并落实到位。通过专业评估，进一步强化了人才培养中心地位，引导专业特色发展，优化专业结构，提升专业的竞争力。

（五）健全教学激励机制

学校建立健全教学奖励制度。主要有教学成果奖励，陆增镛教师奖，教学名师和教坛新秀奖励，考研奖励，学生论文、专利、学科竞赛指导奖励，教学管理先进集体和个人奖励，二级学院教学考核奖励等制度。2015 年共发放考研奖励 49.85 万元、学生专利论文奖励 21.74 万元、科技竞赛与学生科研指导奖励 59.9 万元，评选出 2 位教学名师、3 位教坛新秀，5 个教学管理先进集体、17 位教学管理先进个人，有 10 位教师荣获“陆增镛教师奖”。

五、学生学习效果

（一）在校生培养情况

1. 学生学习满意度

为更好地了解学生对任课教师教学效果满意度，学校实施学生网上评教制度，全校学生按课程、班次对所有任课教师进行评价，两学期学生对教师课堂教学评价的优良率均达到95%以上。

2. 学生体质测试情况

从本学年全校本科学生体质健康测试结果来看，合格率为 98.32%，平均分为 77.07 分；其中优秀水平学生占比 1.82%，良好水平学生占比 33.38%。

3. 学生竞赛获奖

2015 年，我校共组织举办和参加各类大学生学科竞赛 49 项，其中由省教育厅（省大学生科技竞赛委员会）主办的竞赛 26 项，行业协会主办的竞赛 11 项，校级竞赛 12 项。2015-2016 学年我校学生在大学生学科竞赛中获得国家级一等奖 3 项、二等奖 3 项、三等奖 10 项，省级一等奖 16 项、二等奖 30 项、三等奖 42 项。

4. 创新学分认定

创新学分由科研学分、技能学分和实践学分三部分构成。2016 年全校有 3670 个项目获得湖州师范学院 2012 级学生实践创新学分，共计 2712.55 分。其中科研学分 64.3 分，包括参加科技活动获奖、主持研究项目、公开发表学术论著、研究成果获奖、获国家专利等所获得的相应学分；技能学分 2443 分，包括参加学科竞赛、文艺表演和体育竞赛等，获校级及其以上奖励所获得的相应学分以及获得各类中级及其以上职业资格证书或专业技术资格证书所获得的相应学分；实践学分 1179 分，包括参加各类社会文化科技实践活动取得优秀成绩和受到校级及其以上表彰而获得的相应学分。

（二）毕业生情况

1. 毕业生毕业及学位授予情况

2016 届本科毕业生共 2464 人，其中 2415 人顺利毕业，毕业率 98.01%；2387 人获学士学位，学位授予率 96.88%。

表 4 应届本科生毕业及学位授予情况

毕业年份	应届本科生总人数	应届本科生实际毕业人数	应届本科生毕业率	应届本科生学位授予人数	应届本科生学位授予率
2016	2464	2415	98.01%	2387	96.88%

2. 毕业生攻读研究生情况

2016 届本科毕业生考取研究生 128 人。

3. 学生转专业情况

学校贯彻落实《浙江省普通高校学生转专业的指导意见》，出台《湖州师范学院本科生转专业实施办法（试行）》，加大转专业力度。2016 年有 313 名学生申请转专业，184 人转专业成功。

4. 毕业生就业情况

学校高度重视毕业生就业工作。2015 年出台《学生就业工作考评办法（试行）》，进一步完善校、院两级毕业生就业工作体制机制，充分调动和发挥各单位在毕业生就业工作中的主体与能动作用。截至 2016 年 8 月 31 日，2016 届本科毕业生初次就业率为 96.45%。师范教育是我校的特色，教师行业一直是毕业生就业的重要方向；“卓越医生”教育培养计划项目成效明显，医疗卫生单位进编就业人数不断增加。毕业生在教育单位就业 576 人，占比 27.42%；医疗卫生单位 117 人，占比 4.77%；升学及出国深造 143 人，占比 5.83%；其他事业单位、国有企业 96 人，占比 3.92%；机关、科研设计单位 16 人，占比 0.65%；三资企业、城镇社区 39 人，占比 1.59%；自主创业和其他企业工作 1282 人，占比 52.31%，具体如图 5 所示。由此可见，近一半的毕业生实现了高质量就业。

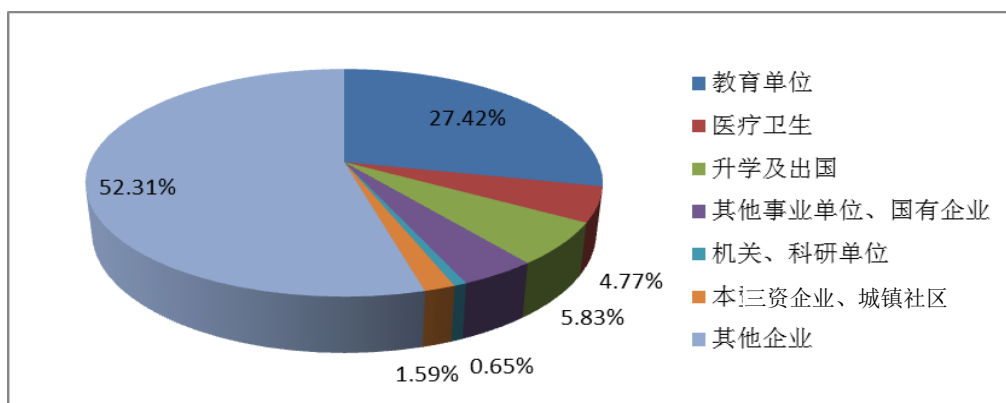


图5 2016届受雇工作毕业生就业单位性质情况

（三）毕业生对母校的满意度

1. 毕业生对母校的总体满意度

根据2016年浙江省教育评估院对我校2015届毕业生就业的调查显示，我校2015届毕业生对母校的总体满意度为84.92分，略高于全省平均水平84.31分。

2. 毕业生对母校各分项的满意度

从分项满意度来看，我校2015届毕业生对母校在实践教学效果、师德师风、就业求职服务和校风学风四项的满意度均高于省本科院校平均水平。而对专业课程课堂教学效果、教学水平、发展机会和锻炼平台、创新创业教育及指导的满意度上还有待于提高。具体见表5。

表5 2015届毕业生对母校满意度一览表

类型	总体	专业课程 课堂教学 效果	实践教 学效果	教学 水平	师德 师风	发展机会和 锻炼平台	就业求职 服务	校风 学风	创新创 业教育 及指导
满意度	84.92	76.37	75.56	75.60	80.56	74.02	75.44	79.46	73.87
全省本 科院校 平均	84.31	76.68	75.20	75.72	80.22	74.30	74.59	79.04	73.91

数据来源：浙江省教育评估院发布的2015届高校毕业生职业发展状况及人才培养质量调查报告

（四）用人单位对毕业生的评价

据浙江省教育评估院对我校2015届毕业生面向用人单位的调查，调查内容主要涉及用人单位对学校毕业生各种能力的评价，包括综合素质、实践动手能力、专业水平、

创新能力、管理能力、合作与协调能力、人际沟通能力和心理素质及抗压能力等八个方面。本校毕业生在管理能力、合作与协调能力、人际沟通能力方面高于本科高校毕业生相应能力的平均水平。但在专业水平、实践动手能力和心理素质及抗压能力方面相对偏弱，需要加强专业教育、心理健康教育和实践动手能力培养。具体见表 6。

表 6 用人单位对本校毕业生能力的评价及排名

学校	答题率	综合素质	实践动手能力	专业水平	创新能力
				满意度	
全省	65.64%	86.51	87.44	86.00	82.92
本科	61.81%	86.34	86.96	86.15	82.91
本校	68.00%	86.18	86.18	85.29	81.62
学校	答题率	管理能力	合作与协调能力	人际沟通能力	心理素质及抗压能力
				满意度	
全省	65.64%	81.95	86.64	86.42	84.75
本科	61.81%	82.02	86.61	86.35	84.76
本校	68.00%	83.38	86.32	86.47	83.97

数据来源：浙江省教育评估院发布的 2015 届高校毕业生职业发展状况及人才培养质量调查报告

注：本科不含独立学院，共 35 所。

六、特色发展

（一）深化校地共育，协同培养卓越应用型人才

校地共育是学校的优良传统。早在 1990 年代，校地共育（县校共育）农村初中师资的模式曾获国家教学成果二等奖。学校坚持以校地共育为主线，以“卓越计划”为引领，从理念、平台、机制到模式，全方位拓展，全过程渗透，贯穿于人才培养的全过程，有效提升了人才培养质量，连续十年毕业生就业率位居全省本科院校前列。相关成果在中国大学教学论坛、地方院校校长论坛、地方院校协作会议上作专题介绍；经《高等教育研究》《高教领导参考》《中国教育报》等媒体宣传报道，在国内产生较大影响，省内外 60 多所高校前来学习取经。

1. 深化认识，丰富内涵

校地共育的内涵是发挥好学校与地方的积极性，紧密结合社会需求，校地互动，产教融合，校企合作，重构课程体系，搭建实践平台，实行校地双导师，推进学历证书与职业资格证书“双证书”制度，协同培养卓越应用型人才。

2. 搭建平台，形成体系

首先，搭建学校和地方发展共同体的大平台，成立由学校、地方政府、用人单位组成的校地共育理事会，下设校地共育办公室，统筹协调校地共育各类要素和资源。其次，依托专业群，积极搭建校地协同创新的大平台，实现专业和企业、专业群与产业群的有机对接，大力推进应用型专业与企业行业的深度融合。再次，校地协同建设创新创业学院的新平台，推动专业教育和创业教育的有机结合，融合学校理论教学和企业实践教学，实现学生创新创业训练四年全覆盖。

3. 完善机制，拓展途径

围绕人才培养目标，增加投入，校地共同制订人才培养方案；共同建设师资队伍，通过“走出去，请进来”，组织百名教授、博士下企业，聘请百名社会与企业精英来校任兼职教师和就业创业导师，打造“双师双能型”教师队伍；共同建设实践基地，共同参与教学过程，联合开发一批实践实训课程；共同参与质量管理；共同参与招生就业。促进专业设置与产业需求、课程内容与职业标准、教学过程与生产过程“三对接”，形成共建共享机制。学校积极为用人单位开展“订单式培养”，努力实现大学生毕业与就业的“无缝对接”。

4. 创新模式，协同育人

根据区域经济社会发展对人才的需求，校地互动，协同育人，构建各专业成才路线图，对学生的知识、素质、能力进行分阶段强化。通过卓越计划项目、国家特色专业建设、国家大学生创新创业训练项目、校地合作实践基地和校地合作项目等，打通一二三课堂，全面提高应用型人才培养质量。“校地共育协同式师资培养模式”、“四化四导现代工科人才培养模式”和“校地共育农村社区全科医生培养模式”、“协同共育全科培养小学卓越教师”等校地共育改革成果连续荣获浙江省高等教育教学优秀成果一、二等奖。

（二）践行“明体达用”校训，实施“君子之风”建设

学校校训“明体达用”系北宋著名思想家、教育家胡瑗教育思想的精髓。其现代涵义为：明德立志，学习做人；学以致用，学会做事。习近平总书记在浙江工作期间视察我校时，充分肯定了学校“明体达用”的校训。为深入践行“明体达用”校训，学校在

坚持了十年的“学生文明修身”工程基础上，在学生中推行“君子之风”建设。

1. 以高雅的文化启迪学生的君子德性

学校在新生开学典礼上赠送 12 部国学经典读物作为“见面礼”，组织开展课外“阅读经典”活动，并融入新生始业教育、毕业生教育，以及党课、团课。学校开设了“国学智慧与君子人格修养”等通识核心课程，以启迪学生的君子德性。

“胡瑗大讲堂”是校园文化品牌，本学年邀请郑强、叶培建、林少华、陈思和、麦家等名家开办 30 余场专题讲座，深受师生欢迎。学校共承办国内外学术会议 20 余次，丰富了学术文化。



“君子之风”国学经典诵读活动



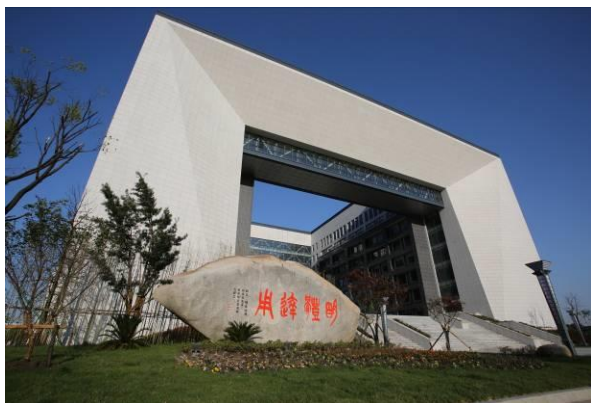
著名作家麦家做客胡瑗大讲堂

2. 以丰富的校园文化充实学生的君子素养

学校以胡瑗文化节、科技节、社团活动月等校园文化品牌为载体，举办多姿多彩的校园文体活动，“寓教于乐”，充实学生的君子素养。本学年邀请浙江省话剧团、浙江歌舞剧院等演出团体来校举办 5 场高雅艺术专场，提高了师生欣赏高雅艺术的水平。

“君子比德”，环境育人。安吉园遍植“虚心”、“亮节”的修竹，彰显“孝”文化；德清湖弘扬清纯的德性，湖上的天鹅引导学生树立远大的“鸿鹄之志”；长兴广场，主要物种为市树银杏，隐喻着历久弥新的精神。

学校的场馆文化曾获得过全国高校校园文化建设优秀成果奖。本学年，校训广场和校训石落成，丰富了育人环境。



“明体达用”校训石



第三届胡瑗文化节开幕式

3. 以无私的奉献激发学生的君子精神

堪为人师者为君子，学校重视师德引领作用，要求全体教职工率先践行“君子之风”，以教风带学风，以师德熏陶学生的“君子人格”。

坚持开展志愿服务工作，激励学生在为他人服务中弘扬君子之风。本学年涌现出省市级志愿者先进代表 50 余名，校级先进代表 782 名，志愿者集体获得省市、国家级荣誉 30 余项。“关爱自闭症儿童”志愿服务团荣获 2016 年中宣部“全国学雷锋活动示范点”（浙江省唯一），“爱满湖师 情暖湖城——志愿服务文化让核心价值观教育落地生根”获教育部第八届高校校园文化建设优秀成果奖。

学校的“君子之风”建设活动初见成效。在毕业生质量跟踪调查过程中，用人单位普遍反馈我校毕业生有礼貌、素质高。



中宣部全国学雷锋示范点



阳光医疗志愿者参与农村医疗服务

（三）坚持开放办学，对外合作交流呈现新局面

学校把教育国际化作为跨越式发展的重要路径和转型升级的重要举措，实现具有我校特色的教育国际化赶超式发展。

1. 孔子学院成功揭牌

2016 年 6 月,校长张立钦率领我校教育代表团出席我校与阿塞拜疆语言大学合作举办的孔子学院揭牌仪式。该院是浙江省在外高加索地区举办的首家孔子学院,已开设多门汉语学分课程、多层次的汉语教学班以及多种中国文化学习班,成功举办了“阿塞拜疆蚕桑文化与古丝绸之路”等近 10 场学术讲习班,对服务国家战略、促进区域经济发展、传播江南文化意义重大。

2. 国际合作与交流迈上新台阶

本学年,学校与英国普利茅斯城市学院、普利茅斯大学联合申报的老年痴呆护理项目正式获得英国大使馆文化处批准,资助经费约 100 万元人民币。学校与加拿大魁北克大学里姆斯基校区共建水生生物与环境研究国际联合实验室正式签约,双方将在科学研究、人才培养等领域开展广泛深入的交流与合作。国家级中外合作办学项目成功通过“省部联审”,国际联合人才培养模式取得新进展。

3. 留学生教育与管理水平实现新提升

留学生规模发展迅速,学历留学生占留学生比例突破 70%。出台《来华留学生管理工作暂行规定》,规范留学生工作。成功举办首届国际文化节,多国驻华使节出席,促进了中外学生交流,展现了学校的国际化风采。

4. 国（境）外交换生初具规模

学校积极开展国际合作与交流,先后与美国、英国、韩国等 10 多个国家和港澳台地区的 40 多所院校和机构签署了交流合作协议。2013 年以来,学校共选派国（境）外交换生 232 人,另有假期短期外派生 62 人。交换生通过 1~4 个学期的海（境）外学习,开阔了视野,提高了外语水平,增长了知识与技能,也为日后到海（境）外继续深造打下了良好的基础。



校长张立钦参加孔子学院揭牌仪式



中英老年痴呆护理合作项目签约仪式

七、需要解决的问题

（一）教学管理信息化有待进一步加强

学校已有迎新系统、教务信息管理系统、人事系统、资产管理系统、财务系统等业务管理系统，也搭建了“数字化校园平台”，基本实现教学管理信息化。然而，在信息的交互、共享、利用、挖掘等方面做得还不够，各业务管理系统间没有很好地实现数据互通共享，没有充分发挥数据在学校内部质量保障体系中的决策参考作用。为适应“互联网+”的时代发展趋势，下阶段学校将加大投入，着力构建学校教育大数据平台，配备专门人员，统筹全校数据信息，实现各业务管理系统间数据共享，以大数据为基础，完善学校教学质量保障体系。

（二）教师教育教学能力有待进一步提升

卓越应用型人才培养对教师教育教学能力提出了新的要求，懂教育、通实践的双师双能型教师队伍建设亟待加强。下阶段继续依托学校教师教学发展中心，分层分类开展校院二级专任教师培训。加强新入职教师培训，抓好教学规范培训，重点提升教师的教育教学能力、实践教学能力和工程实践能力，实现教师综合能力的提升。加强教学研究，搭建教学竞赛平台，设立“卓越教学奖”，完善促进教学的长效机制。加强基层教学组织建设，完善基层教学组织的考核和激励机制，打造优秀教学团队。加强教师实践基地建设，重点选派应用学科教师参加实践能力培训和挂职锻炼，大力培养和造就“双师双能型”教师。